

國文(占 50 分)選擇題 10 題，每題 5 分

- 下列「」中的字，何者前後讀音相同？
  - 不「伎」不求／睚「眦」必報
  - 分「婉」／「俛」仰
  - 視若「瑰」寶／「跬」步不休
  - 「數」典忘祖／「黍」離麥秀
- 下列選項中，完全沒有錯別字的是？
  - 這段感情左右我的一切，使我思念不能自己，痛苦不能自理，如墜入萬丈深淵。
  - 社會上總有人昧著良心貪圖暴利，貪婪和自私趨使他罔顧社會道義，做出徇私舞弊的事。
  - 海邊一陣又一陣的驚濤拍岸，海浪一次又一次的撞擊礁石，所激起幾十米高的浪花，深深震撼人心。
  - 即便是生活片段的浮光略影，若能靜心觀照，都能萃取出人生的意義。
- 下列各選項哪一組「」內的部首相同？
  - 「周」公／「用」心
  - 「歲」月／「歪」曲
  - 「股」東／「朦」朧
  - 「廣」告／皮「黃」
- 以黛玉笑道：「既要學作詩，你就拜我為師。我雖不通，大略也還教得起你。」香菱笑道：「果然這樣，我就拜你為師。你可不許煩膩的。」黛玉道：「什麼難事，也值得去學？不過是起承轉合。當中承轉，是兩副對子，平聲的對仄聲；虛的對實的，實的對虛的。若是果有了奇句，連平仄虛實不對都使得的。」(《紅樓夢》第四十八回)  
依上文之意，林黛玉要教香菱作的是下列哪一種詩體？
  - 古詩
  - 樂府詩
  - 絕句
  - 律詩
- 下列文句完全沒有語病、述合乎邏輯的選項是：
  - 雨後的彩虹，在天際畫出一道優美的圓弧，彷彿長弓之弦。
  - 長途旅行雖然辛苦，但只要之後有充足的休息，很快就能消除疲勞了。
  - 一道瀑布自半山間傾瀉而下，飛珠濺玉，巧奪天工，美不勝收。
  - 據說今年的國慶賀詞是由市長親自捉刀，文采之佳，讓大家十分驚訝。
- 唐高適詩云：「旅館寒燈獨不眠，客心何事轉悽然。故鄉今夜思千里，愁鬢明朝又一年。」請問與此詩書寫當下的節日為何？
  - 重陽節
  - 中秋節

- (C) 除夕夜
- (D) 元宵節

7. 下面各段引文中，前後兩個□內都是相同的字，根據文意，依序適合填入的選項是：

甲、有個美國友人來信說：孩子幼小時□在你腳尖上，長大了□在你心尖上。(琦君《桂花雨·媽媽，給你快樂》)

乙、秋陽似酒，雖稍嫌辛辣，卻已是老炭文火，靜靜□著他的世界。他的世界在這秋日的午後，慢慢□熟。(劉大任〈秋陽似酒〉)

丙、米亞屋裡□滿百香果又酸又甜的蜜味，像金紅色火山岩漿□出窗縫、門縫，從陽臺電梯流瀉直下灌滿寓樓。(朱天文〈世紀末的華麗〉)

- (A) 立／烘／飄
- (B) 踮／爛／浮
- (C) 繫／烤／漲
- (D) 踩／燉／溢

8. 法國學者布赫迪厄(A. Bourdieu)所提出：「文化資本是指不同社會地位之家庭所擁有的文化資產，不同於商業市場中所使用的經濟資本，文化資本是透過家庭和學校教育所獲得的文化資產，它雖然也包括物質性的事物，但它更強調語言習慣、秉賦才能和學位頭銜等非物質的因素。」

下列各推論性說明，何者**不符合**這段定義：

- (A) 學生的文化資本表現於日常語言行為上。
- (B) 語文詞彙越多、越能解讀並運用複雜的語文結構，文化資本越高。
- (C) 文化資本是無形的，無法以物質性的經濟資本來交換取得。
- (D) 文化資本通常具有世代相傳的特性，但教育可能是改變文化資本的關鍵。

9. 孔子以「有教無類」的精神最為人所稱頌。請問下列何者是此精神的具體展現？

(A) 子曰：「求也退，故進之；由也兼人，故退之。」(《論語·先進》)

(B) 子曰：「與其進也，不與其退也，唯何甚！人潔己以進，與其潔也，不保其往也。」(《論語·述而》)

(C) 子曰：「不憤不啟，不悱不發，舉一隅不以三隅反，則不復也。」(《論語·述而》)

(D) 子曰：「三人行，必有我師焉。」(《論語·述而》)

10. 閱讀下面詩作，選出敘述正確的選項。

〈春天，在台南〉黃鈺喬

叮鈴鈴    叮鈴鈴  
林森路邊  
金黃色風鈴  清脆的  
宣告春天

撲嘟嘟    撲嘟嘟  
臺南公園裡  
小小羊兒  奔跑嬉戲

留下粉紅蹄甲印

知事官邸前

紫濛濛的淚眼婆娑

是對春天緊握不放的苦戀

何必追趕春天的腳步

乾一杯 斟滿熱情的木棉

豪邁的

將東豐路上的芬芳

一飲而盡

季節的青春啊 在台南發酵

- (A) 本詩是藉由特定地名來表現臺南的在地書寫。
- (B) 作者以植物發出的聲響作為轉化表現的依據。
- (C) 詩中藉由感人的愛情故事來表現春天。
- (D) 詩中可以感受到作者的生命態度是：執著牽絆，緊握不放。

英文(占 30 分)選擇題 10 題，每題 3 分

請針對每個題號畫線的字或空格找出最適當的解釋或字詞

“Good morning teacher! Good morning principal!” The Guanpu Elementary School campus 1.  
resonates with cheerful chatter as the students arrive after the winter break for their second term.

Guanpu is a new 2. upscale residential district with 3. posh high-rise apartment buildings in an urban redevelopment zone of Hsinchu City. Thanks to the 4. \_\_\_\_ of the Hsinchu Science Park, the district has seen a significant 5. \_\_\_\_ of new residents in recent years. Set against a skyline of 6. towering high-rises, the school catches the eye for exactly the opposite reason: Clusters of simple and 7. modest low-density buildings seem to come naturally together to form this campus.

The school counts among several public construction projects in Hsinchu in which Fieldoffice Architects have been participating after branching out from their base in Yilan. It is the first time that

they have been part of a school project from its conception to its completion.

Presently, only the major administrative offices and the first-grade classrooms at the school, which started to enroll students with construction still underway, have been completed. It will take another two years before the entire school campus is finished. In contrast to some other areas in Taiwan where the low birth rate has led to declining school enrollment, Hsinchu has a growing population.

Since Guanpu Elementary School registered many more applications for 2018 school year than it had spaces to offer, the city government had to increase the number of students per class. At the same time, the architectural design had to be amended to 8. incorporate classrooms and 9. \_\_\_\_\_ for another twelve classes. Parents were so keen to get their children in that even the 10. latent dangers and inconveniences from ongoing construction did not scare them off. They still want their kids to attend Guanpu Elementary School.

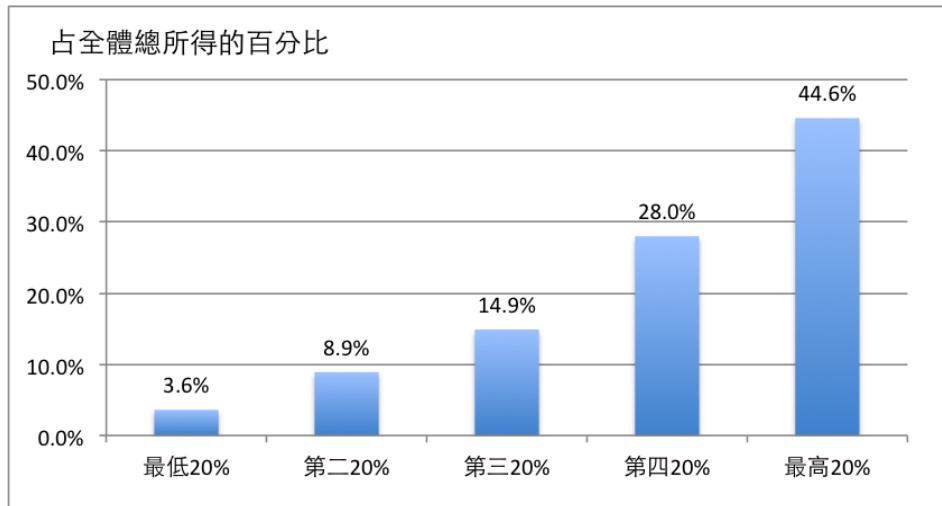
- \_\_\_ 1. (A) resolves      (B) lingers      (C) livens up      (D) reserves
- \_\_\_ 2. (A) uproot      (B) upturned      (C) upmarket      (D) upstart
- \_\_\_ 3. (A) expensive      (B) mysterious      (C) obvious      (D) balanced
- \_\_\_ 4. (A) prowess      (B) provision      (C) providence      (D) proximity
- \_\_\_ 5. (A) influx      (B) infinity      (C) infraction      (D) infusion
- \_\_\_ 6. (A) bright      (B) special      (C) tall      (D) luxurious
- \_\_\_ 7. (A) unclear      (B) small      (C) common      (D) moderate
- \_\_\_ 8. (A) indicate      (B) incubate      (C) facilitate      (D) include
- \_\_\_ 9. (A) facilities      (B) facsimiles      (C) faculties      (D) factions
- \_\_\_ 10. (A) powerful      (B) remarkable      (C) lasting      (D) hidden

數學(占 20 分) 選擇題 5 題，每題 4 分

1. 已知實係數多項式  $f(x)$  除以  $x^2-14x+13$  的餘式為  $ax+b$ ，且  $f(x)$  除以  $x-1$  的餘式為 4，則  $a+b$  的值為何？  
(A) -1      (B) 1      (C) 4      (D) 13
2. 觀察 2 的次方所形成的等比數列： $2, 2^2, 2^3, 2^4, \dots$ ，設其中出現的第一個 13 位數為  $2^n$ ，則  $n$  之值為何？（註： $\log_{10} 2 \approx 0.3010$ ）  
(A) 40  
(B) 39  
(C) 38  
(D) 37
3. 考慮有理數  $\frac{n}{m}$ ，其中  $m、n$  為正整數且  $1 \leq mn \leq 8$ 。則這樣的數值（例如  $\frac{1}{2}$  與  $\frac{2}{4}$  同值，只算一個）共有幾個？  
(A) 14  
(B) 15  
(C) 16  
(D) 17
4. 甲先生、乙先生、丙先生、丁先生四位男士以及 A 小姐、B 小姐、C 小姐、D 小姐四位女士想要混搭兩部計程車，每車載有四名乘客。已知：  
(一) 甲先生與 A 小姐同車  
(二) 乙先生與 B 小姐同車  
(三) C 小姐與 D 小姐 不同 車  
下列說法，何者正確？  
(A) 乙先生與丙先生必同車  
(B) A 小姐與 D 小姐必 不同 車

- (C) 如果乙先生與丁先生同車，則丙先生與 B 小姐必同車
- (D) 如果 D 小姐與乙先生同車，則 C 小姐與 A 小姐必同車

5. 納稅義務人在納稅前之個人所得我們稱為個人稅前所得，以下簡稱所得。依照某國 2021 年的官方資料，依每人所得高低將人數等分為 5 組，最高 20% 的人的總所得占全體總所得的 44.6%，而最低 20% 的人的總所得占全體總所得的 3.6%，所有資料如下圖所示。



所得差距倍數是指最高 20% 的個人平均所得與最低 20% 的個人平均所得的比值。下列關於該國所得的說法，何者正確？

- (A) 此項資料顯示所得差距倍數超過 13 倍
- (B) 最高 30% 的人的總所得超過全體總所得的 55%
- (C) 最少有 60% 的人，其個人所得低於全體平均所得
- (D) 最低 20% 的人的平均所得為全體平均所得的 3.6%

國文(共 10 題)

1	2	3	4	5
D	A	B	D	B

6	7	8	9	10
C	D	C	B	A

英文(共 10 題)

1	2	3	4	5
B	C	A	D	A

6	7	8	9	10
C	B	D	A	D

數學(共 5 題)

1	2	3	4	5
C	A	D	D	B